

ที่ ปจ ๐๐๒๓.๓/ว ๕/กบ

ถึง สำนักงานส่งเสริมการปกครองท้องถิ่นอำเภอ ทุกอำเภอ องค์การบริหารส่วนจังหวัดปราจีนบุรี
เทศบาลเมืองปราจีนบุรี และเทศบาลเมืองหนองก

ด้วยสำนักงานส่งเสริมการปกครองท้องถิ่นจังหวัดปราจีนบุรีได้รับแจ้งจากกรมส่งเสริมการปกครองท้องถิ่นว่า ได้จัดทำบันทึกความร่วมมือการบูรณาการการดำเนินงานขององค์กรปกครองส่วนท้องถิ่นในการควบคุม ป้องกัน และแก้ไขปัญหามลพิษ และได้จัดทำคู่มือและแนวทางการดำเนินการควบคุมมลพิษเพื่อกำหนดขอบเขตเนื้อหา องค์ความรู้ ข้อมูลและรูปแบบการเสริมสร้างศักยภาพด้านการควบคุมมลพิษให้องค์กรปกครองส่วนท้องถิ่น

เพื่อเป็นแนวทางในการเสริมสร้างศักยภาพด้านการควบคุมมลพิษให้องค์กรปกครองท้องถิ่นในการควบคุม ป้องกัน และแก้ไขปัญหามลพิษ สำนักงานส่งเสริมการปกครองท้องถิ่นจังหวัดปราจีนบุรีจึงขอให้สำนักงานส่งเสริมการปกครองท้องถิ่นอำเภอประชาสัมพันธ์คู่มือและแนวทางการดำเนินงานด้านการควบคุมมลพิษ ให้องค์กรปกครองท้องถิ่นทราบ และพิจารณาใช้ประโยชน์ สำหรับองค์การบริหารส่วนจังหวัดปราจีนบุรีเทศบาลเมืองปราจีนบุรีและเทศบาลเมืองหนองกให้ถือปฏิบัติตามนัยดังกล่าวด้วย รายละเอียดปรากฏตามสิ่งที่ส่งมาพร้อมนี้

ที่ ปจ 0023.10/ว ๕/ก ลงวันที่ 16 ส.ค. 2565

เรียน นายก อบท.ทุกแห่ง

- เพื่อทราบและดำเนินการต่อไป
- เพื่อทราบและถือปฏิบัติต่อไป
- รายงาน ผลดำเนินการในใบนี้.....



เรียน นายก อบต.บ. (นายอติพรชัย บุตรวงษ์)

- ท้องถิ่นอื่นที่เกี่ยวข้องด้วยคำสั่งนี้

คู่มือและแนวทางการดำเนินงาน

ด้าน การควบคุมมลพิษ

- | | |
|---|--|
| <input checked="" type="checkbox"/> เพื่อโปรดทราบ | <input type="checkbox"/> เพื่อโปรดทราบ |
| <input type="checkbox"/> เพื่อโปรดพิจารณา | <input type="checkbox"/> เพื่อโปรดพิจารณา |
| <input type="checkbox"/> เพื่อโปรดดำเนินการ | <input checked="" type="checkbox"/> เพื่อโปรดดำเนินการ |
- เห็นควรแจ้ง สำนักงานปลัด กองคลัง กองช่าง อื่นๆ.....

(นางสาวศรอาภา เจริญรัตน์)

ผู้ช่วยเจ้าหน้าที่สำนักงานส่งเสริมการปกครองท้องถิ่นจังหวัด

กลุ่มงานส่งเสริมและพัฒนาท้องถิ่น

โทร./โทรสาร ๐ ๓๗๔๕ ๔๔๔๗

(นางสาวปิ่นมณี ขาญชนะวิวัฒน์)

หัวหน้าสำนักปลัด

- นางสาวอรอนงค์ ฝั้นใจ

นางวรรณภัส ประลังสิต

รองปลัดองค์การบริหารส่วนตำบลบางพลวง ๒๖.๘.๖๕

นางมนัส มนูญ

ปลัดองค์การบริหารส่วนตำบลบางพลวง

นายจิตรกร แก้วไทรเลิศ

นายจิตรกร แก้วไทรเลิศ

นายกององค์การบริหารส่วนตำบลบางพลวง



จังหวัดปราจีนบุรี
เลขที่รับ ๗๕๖๐๖๕
วันที่ ๑๕ ธ.ค. ๒๕๖๕
 เลขาก. ส่งเสริม ข้าราชการ
 กฎหมาย การเงิน

ที่ มท ๐๘๒๐.๒/ว๕๐๖๗จก

ถึง สำนักงานส่งเสริมการปกครองท้องถิ่นจังหวัด ทุกจังหวัด

ด้วยกรมควบคุมมลพิษและกรมส่งเสริมการปกครองท้องถิ่น ได้จัดทำบันทึกความร่วมมือการบูรณาการการดำเนินงานส่งเสริม สนับสนุน และการดำเนินงานขององค์กรปกครองส่วนท้องถิ่นในการควบคุม ป้องกัน และแก้ไขปัญหามลพิษ และได้จัดทำคู่มือและแนวทางการดำเนินงานด้านการควบคุมมลพิษเพื่อกำหนดขอบเขตเนื้อหา องค์ความรู้ ข้อมูลและรูปแบบการเสริมสร้างศักยภาพด้านการควบคุมมลพิษให้องค์กรปกครองส่วนท้องถิ่น

กรมส่งเสริมการปกครองท้องถิ่นพิจารณาแล้วเห็นว่า เพื่อเป็นแนวทางในการเสริมสร้างศักยภาพด้านการควบคุมมลพิษให้องค์กรปกครองส่วนท้องถิ่น ในการควบคุม ป้องกัน และแก้ไขปัญหามลพิษ จึงขอความร่วมมือจังหวัดประชาสัมพันธ์คู่มือและแนวทางการดำเนินงานด้านการควบคุมมลพิษ ให้องค์กรปกครองส่วนท้องถิ่นในพื้นที่พิจารณาใช้ประโยชน์ต่อไป รายละเอียดปรากฏตาม QR Code ท้ายหนังสือฉบับนี้



กองสิ่งแวดล้อมท้องถิ่น
กลุ่มงานสิ่งแวดล้อม
โทร. ๐๒ ๒๕๑ ๙๐๐๐ ต่อ ๒๑๑๒



คู่มือและแนวทางการดำเนินงาน
ด้านการควบคุมมลพิษ



แนวทางการแก้ไขปัญหาการบริหารจัดการขยะมูลฝอย สำหรับผู้บริหาร/เจ้าหน้าที่องค์กรปกครองส่วนท้องถิ่น

สวัสดีครับ ท่านผู้บริหารและเจ้าหน้าที่ องค์กรปกครองส่วนท้องถิ่น ทุกท่าน โดได้ประสบปัญหาการบริหารจัดการขยะมูลฝอย เช่น ระบบเก็บขนขยะ ระบบกำจัดขยะ และสถานที่กำจัดขยะบ้างครับ

องค์กรปกครองส่วนท้องถิ่นที่ไม่มีระบบขยะ-กรับ ทุกก็ต้องจ้างรถมาขนขยะไปกำจัดที่อื่น

หากไม่มีระบบเก็บขนขยะ ให้ศึกษาค้นหาแนวทางนี้ครับและเมื่อจัดการได้แล้วต่อไปก็อย่าลืมศึกษาเรื่องระบบกำจัด และสถานที่กำจัดขยะมูลฝอย เป็นลำดับต่อไป

ส่วน องค์กรปกครองส่วนท้องถิ่นที่มีรถแล้ว แต่ไม่มีระบบกำจัดขยะ ให้ศึกษา

1. ประกาศกรมควบคุมมลพิษ เรื่อง แนวทางการบริหารจัดการขยะมูลฝอยในเขตองค์กรปกครองส่วนท้องถิ่น สำหรับ องค์กรปกครองส่วนท้องถิ่น
2. คู่มือการจัดการขยะมูลฝอยในเขตองค์กรปกครองส่วนท้องถิ่นแบบครบวงจรสำหรับ องค์กรปกครองส่วนท้องถิ่น

จากนั้นจึงของบประมาณ และก่อสร้างระบบ

ส่วน องค์กรปกครองส่วนท้องถิ่นที่มีสถานที่กำจัดขยะมูลฝอยแล้วพบปัญหาการติดเชื้อระบบหรือเกิดกรณีฉุกเฉิน เช่น ไฟไหม้ น้ำท่วม ให้ศึกษาคู่มือ 2 เล่มนี้ครับ

1. คู่มือ 20 ปีของพื้นที่พบปะในระบบนิเวศชุมชนมูลฝอยอย่างถูกหลักสุขภาพ (Landfill Q-20)
2. คู่มือแนวทางการระงับเหตุไฟไหม้ในสถานที่กำจัดขยะมูลฝอย/แนวทางการจัดการขยะมูลฝอยในภาวะฉุกเฉิน

เมื่อดำเนินการถูกต้องแล้วให้ติดตามตรวจสอบคุณภาพสิ่งแวดล้อมต่อไป

สามารถดาวน์โหลดเอกสารทั้งหมดที่กล่าวมาได้ที่นี้ครับ

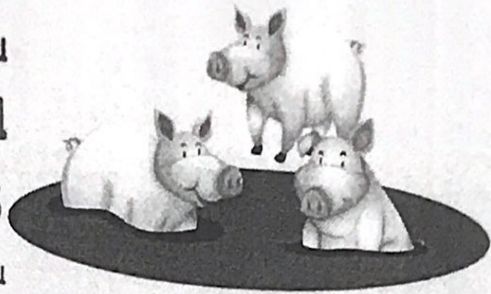


สอบถามข้อมูลเพิ่มเติม ☎ 02 298 2420 - 3
 www.pcd.go.th 📄 กรมควบคุมมลพิษ

เมื่อมูลนิธิ ก่อตั้งกรมควบคุมมลพิษและกรมควบคุมมลพิษ ส่วนสิ่งแวดล้อม สังกัดกรมควบคุมมลพิษ



การดำเนินการแก้ไขเรื่องร้องเรียน ด้านเสียงรบกวน จากการเลี้ยงสุกร สำหรับเจ้าหน้าที่องค์กรปกครองส่วนท้องถิ่น



ผู้ร้องเรียน

ช่องทางร้องเรียน

- โทรศัพท์
- จดหมาย
- E-mail / เว็บไซต์
- มาด้วยตัวเอง

ระดับตำบล/เทศบาล/อำเภอ

ระดับจังหวัด

ส่วนกลาง/ภูมิภาค

ดำเนินคดี / แจ้งสิทธิ์

ไม่มีใบอนุญาต

มีใบอนุญาต

กรณีกำหนด 1
เป็นข้อบัญญัติท้องถิ่น
ให้เป็นกิจการที่เป็น
อันตรายต่อสุขภาพ

กรณีเป็นเหตุรำคาญ 2



เจ้าพนักงานท้องถิ่น/เจ้าพนักงานสาธารณสุข
ตรวจสอบข้อเท็จจริง



ระดับเสียงรบกวน มากกว่า 10 เดซิเบลเอ
ออกค่าแนะนำให้แก้ไข/ออกคำสั่งทางปกครอง

- ตรวจสอบการปฏิบัติ
- ได้ตามมาตรฐาน
 - ไม่ได้มาตรฐาน

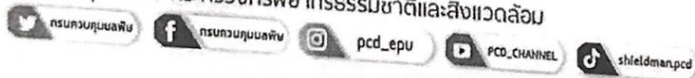
ยุติเรื่อง
หรือ
แจ้งดำเนินคดี / แจ้งสิทธิ์



สแกนเพื่อดาวน์โหลด

คู่มือการจัดการปัญหาเรื่องร้องเรียนด้านเสียงรบกวนจากการเลี้ยงสุกร
สำหรับเจ้าหน้าที่องค์กรปกครองส่วนท้องถิ่น

กรมควบคุมมลพิษ กระทรวงทรัพยากรธรรมชาติและสิ่งแวดล้อม





การตรวจสอบ และแก้ไขปัญหา

การลักลอบทิ้ง กากของเสียอุตสาหกรรม

สำหรับเจ้าหน้าที่องค์กรปกครองส่วนท้องถิ่น



1



ประเมินพื้นที่ปนเปื้อนเบื้องต้น และเก็บตัวอย่างตรวจสอบสารปนเปื้อน โดยหน่วยงานที่รับผิดชอบตรวจสอบ (อปท. / นสจ. / สอจ. / สสจ. / สสก.)

2

แบ่งประเภทกากของเสีย และดำเนินการตามขั้นตอน

- กากของเสียไม่อันตราย
 - สอจ. ยึด/อายัด และสืบค้นแหล่งที่มาและผู้กระทำผิด
 - สอจ. สั่งการผู้กระทำผิดดำเนินการเคลื่อนย้ายไปกำจัด
- กากของเสียอันตราย (ปริมาณเล็กน้อย <20kg)
 - กรณีไม่สามารถสืบหาผู้กระทำผิดได้ องค์กรปกครองส่วนท้องถิ่นเป็นผู้ดำเนินการ

หากไม่คุ้มค่าการเก็บไว้ได้ / มีค่าสูงส่ง
ภาครัฐ / หน่วยงานท้องถิ่น ที่มีแผนผังบริเวณของกรมฯ สืบค้น เจ้าพนักงานตรวจสอบ



3

- เตรียมแผนปฏิบัติการเคลื่อนย้าย
- เสนอแนะวิธีการบำบัด กำจัด
- เตรียมแผนปฏิบัติงานด้านความปลอดภัย ในการเคลื่อนย้ายไปกำจัด
- รายงานผลการจัดการกากอุตสาหกรรม ต่อผู้ว่าราชการจังหวัด

4



เคลื่อนย้ายไปกำจัดโดยบริษัทที่ได้รับอนุญาต

5






องค์กรปกครองส่วนท้องถิ่น หรือสำนักงานอุตสาหกรรมจังหวัด

แจ้งความดำเนินคดี



สแกนเพื่อดูฉบับโหลด
คู่มือการตรวจสอบและแก้ไขปัญหาการลักลอบทิ้งกากของเสียอุตสาหกรรม สำหรับเจ้าหน้าที่องค์กรปกครองส่วนท้องถิ่น

กรมควบคุมมลพิษ กระทรวงทรัพยากรธรรมชาติและสิ่งแวดล้อม



การตรวจวัดกลิ่น จากโรงงานยางพารา (กรณีเหตุเดือดร้อนรำคาญ) สำหรับองค์กรปกครองส่วนท้องถิ่น



แหล่งกำเนิดหลักของกลิ่น ที่เกิดในโรงงานยางพารา และแนวทางแก้ไข

1 กลิ่นจากวัตถุดิบ (ยางก้อนถ้วย)



แนวทางแก้ไข

- 1 ไม่กองวัตถุดิบในที่โล่ง
- 2 เก็บวัตถุดิบในอาคารหรือพื้นที่ปิดมิดชิด
- 3 ใช้วัตถุดิบตามลำดับก่อน-หลัง และไม่เก็บวัตถุดิบนานเกินไป
- 4 ทำรางระบายน้ำเพื่อรวบรวมน้ำชะล้างจากวัตถุดิบและนำไปบำบัด
- 5 ทำความสะอาดรางระบายน้ำเป็นประจำ
- 6 ติดตั้งระบบรวบรวมกลิ่นภายในอาคารและนำไปบำบัด
- 7 แปรรูปวัตถุดิบจากยางก้อนถ้วยสดเป็นยางแห้ง เช่น ยางเครป

2 กลิ่นจากกระบวนการผลิต

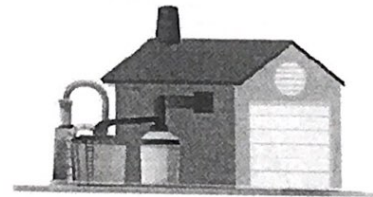
2.1 กลิ่นจากการเตรียมวัตถุดิบ



แนวทางแก้ไข

- 1 ทำรางระบายน้ำเพื่อรวบรวมน้ำทิ้งจากการล้าง การสับ การฉีก การฉีกวัตถุดิบ
- 2 ทำความสะอาดรางระบายน้ำเป็นประจำ
- 3 รวมน้ำทิ้งไปบำบัด

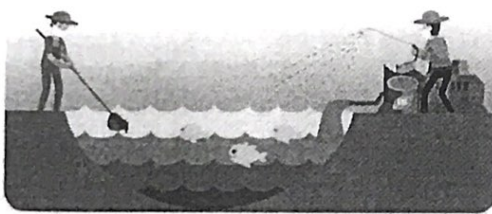
2.2 กลิ่นจากการอบยาง



แนวทางแก้ไข

- 1 ติดตั้งระบบบำบัดกลิ่นที่มีประสิทธิภาพและเหมาะสมกับความเข้มข้นที่เกิดขึ้น
- 2 บำรุงรักษาระบบบำบัดกลิ่นให้ใช้งานได้อย่างต่อเนื่องตลอดเวลาที่มีการผลิต

3 กลิ่นจากระบบบำบัดน้ำเสีย



แนวทางแก้ไข

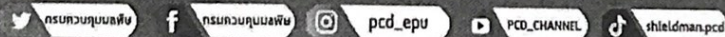
- 1 ใช้ระบบบำบัดน้ำเสียที่มีประสิทธิภาพ
- 2 ลดค่าความสกปรกของน้ำทิ้งก่อนส่งเข้าระบบบำบัดน้ำเสีย
- 3 บำรุงรักษาระบบบำบัดน้ำเสียให้ใช้งานได้อย่างต่อเนื่อง

หากไม่สามารถจัดการปัญหากลิ่นเหม็นที่แหล่งกำเนิดต่างๆได้ จะต้องมีการตรวจวัดค่าความเข้มข้น ให้มีค่าเป็นไปตามประกาศกระทรวงทรัพยากรธรรมชาติและสิ่งแวดล้อม โดยกลิ่นจากปล่องระบายอากาศเสีย ต้องไม่เกิน 2500 หน่วย และกลิ่นบริเวณริมรั้วต้องไม่เกิน 30 หน่วย เมื่อตรวจวัดด้วยวิธี Sensory test

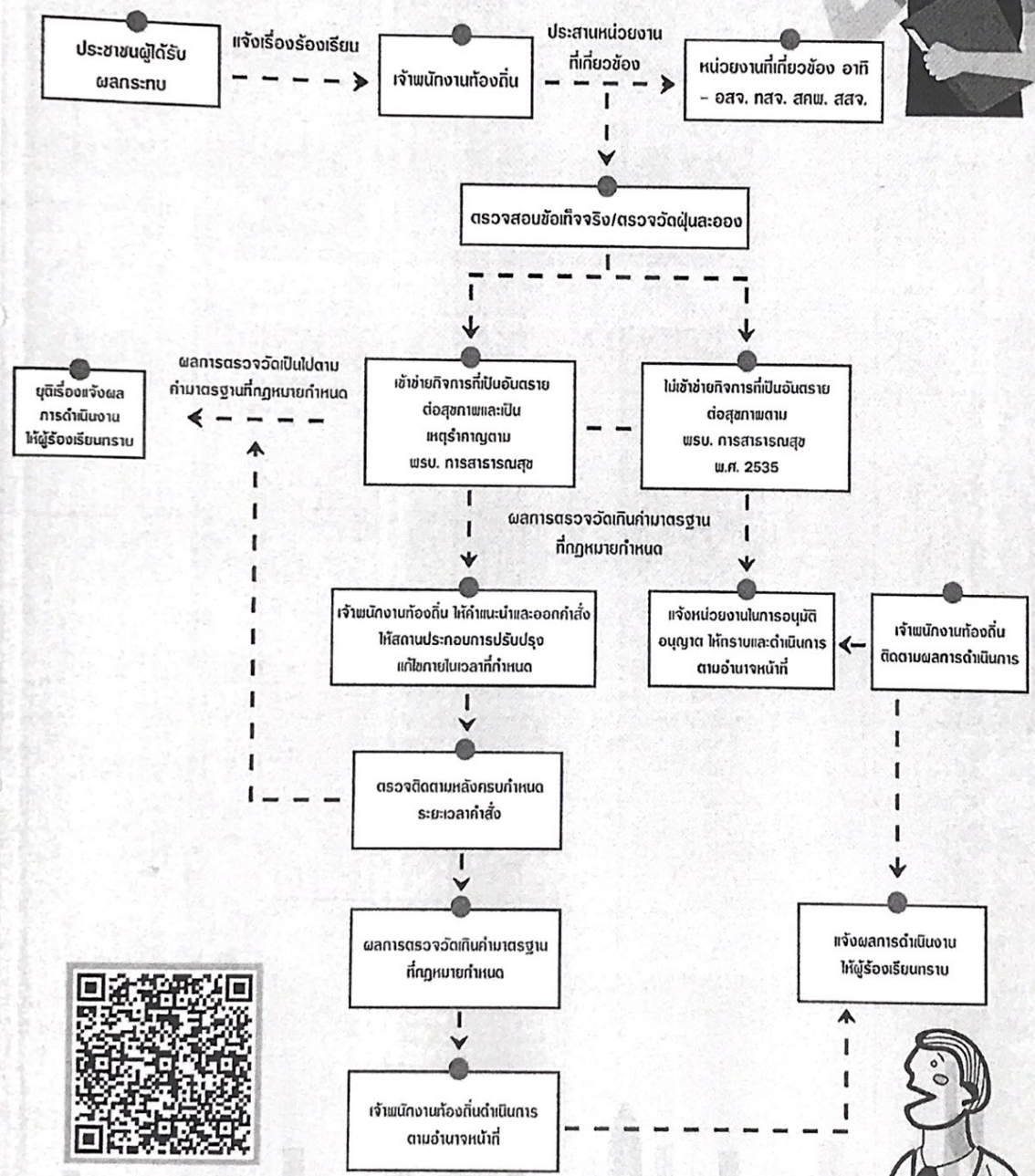


สแกนเพื่อดาวน์โหลด
คู่มือการตรวจวัดกลิ่นจากโรงงานยางพารา (กรณีเหตุเดือดร้อนรำคาญ)
สำหรับเจ้าหน้าที่องค์กรปกครองส่วนท้องถิ่น

กรมควบคุมมลพิษ กระทรวงทรัพยากรธรรมชาติและสิ่งแวดล้อม



แนวทางการตรวจสอบเรื่องร้องเรียนด้านฝุ่นละออง และเขม่าควันขององค์กรปกครองส่วนท้องถิ่น



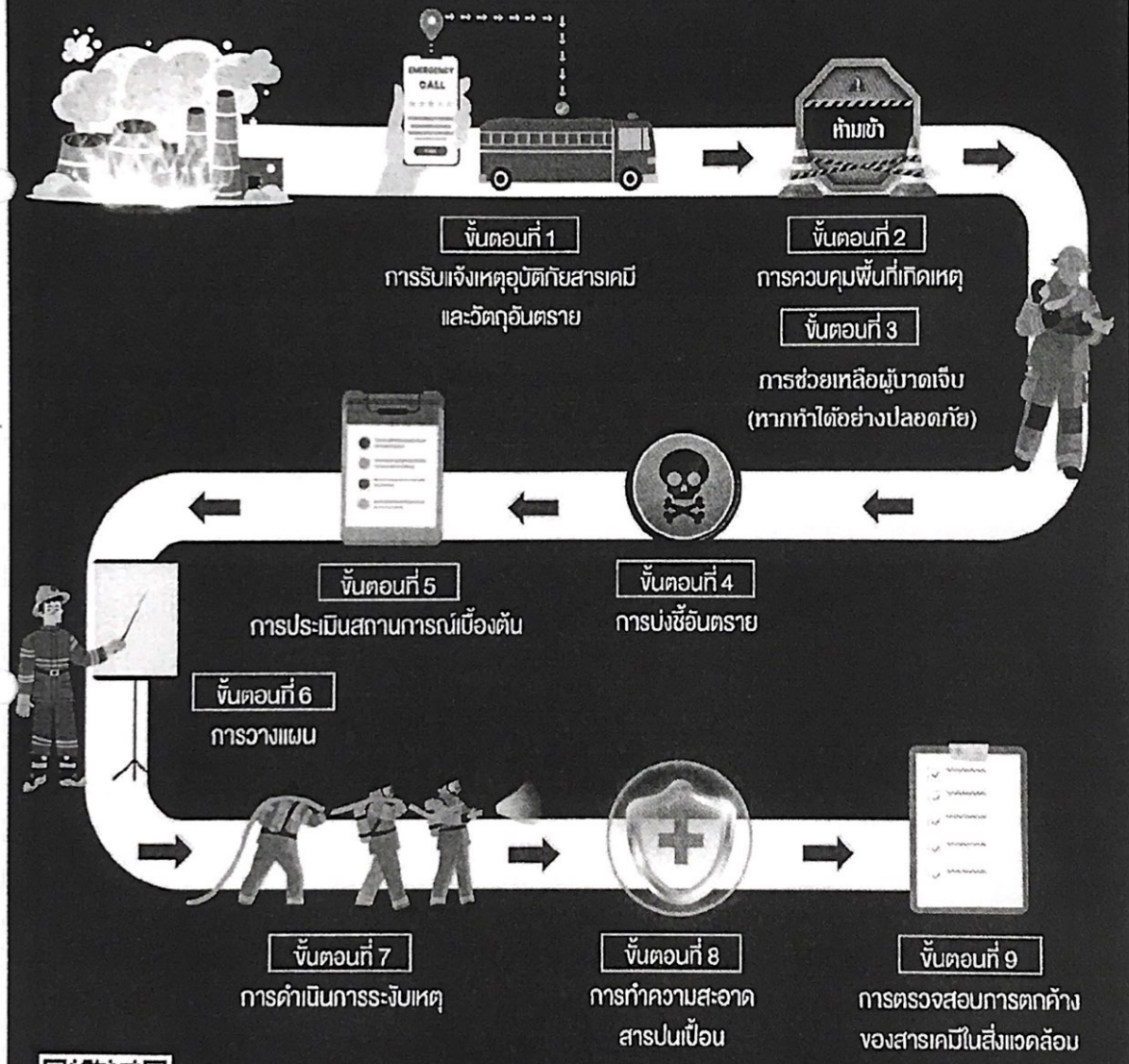
ดาวน์โหลดคู่มือการจัดการปัญหา
ฝุ่นละอองและเขม่าควัน
สำหรับองค์กรปกครองส่วนท้องถิ่น



การดำเนินงานตอบโต้เหตุฉุกเฉิน จากอุบัติเหตุสารเคมีและวัตถุอันตราย



ขั้นตอนการดำเนินงานในการตอบโต้เหตุฉุกเฉินจากอุบัติเหตุสารเคมีและวัตถุอันตราย เพื่อเป็นแนวทางปฏิบัติ
ของเจ้าหน้าที่ขององค์กรปกครองส่วนท้องถิ่นในการตอบโต้เหตุฉุกเฉินให้เป็นไปอย่างมีประสิทธิภาพและ
ลดขั้นตอนการทำงานที่อาจซับซ้อน ส่งผลให้ลดการสูญเสียชีวิต สิ่งแวดล้อม และทรัพย์สิน



ดาวน์โหลดคู่มือการตอบโต้เหตุฉุกเฉินจากสารเคมีและวัตถุอันตรายสำหรับเจ้าหน้าที่องค์กรปกครองส่วนท้องถิ่น

การจัดการปัญหามลพิษทางน้ำ...

กรณีศึกษาสาเหตุสัตว์น้ำตายจากมลพิษทางน้ำ

สาเหตุการตายของสัตว์น้ำ

คุณภาพน้ำ

- แหล่งน้ำขาดออกซิเจน
- การเปลี่ยนแปลงอุณหภูมิโดยฉับพลัน
- การเปลี่ยนแปลงค่าพารามิเตอร์อื่นๆ ได้แก่ แอมโมเนีย ($\text{NH}_3\text{-N}$) ค่าความเป็นกรดด่าง (pH) และก๊าซไฮโดรเจนซัลไฟด์ ความเค็ม เป็นต้น

การปนเปื้อนของสารพิษ

- สารพิษจากธรรมชาติ เช่น การแบ่งงอกของสาหร่ายทำให้เกิดสารต่างๆ ที่เปื้อนพิษต่อสัตว์น้ำ เช่น ก๊าซไฮโดรเจนซัลไฟด์ และแอมโมเนีย ($\text{NH}_3\text{-N}$) เป็นต้น
- สารพิษจากการกระทำของมนุษย์ ได้แก่ ยาฆ่าแมลง สารกำจัดศัตรูพืช และยาเบื่อต่างๆ
- สาเหตุอื่น ได้แก่ โรคระบาด และการติดเชื้อปรสิตในสัตว์น้ำ ปลาถูกยาเบื่อ การระเบิดปลา เป็นต้น

- การดำเนินงานกรณีเกิดเหตุการณ์ด้านน้ำเสีย
- การฟื้นฟูและมาตรการการป้องกันแก้ไขปัญหาน้ำ



การฟื้นฟูคุณภาพน้ำ

- >> การเติมอากาศลงในแม่น้ำ
- >> การระบายน้ำจากเขื่อนเพื่อช่วยเจือจางน้ำเสีย
- >> การแจ้งเตือนคุณภาพน้ำในช่วงที่เกิดเหตุไปยังหน่วยงานที่เกี่ยวข้อง
- >> ติดตามตรวจสอบคุณภาพน้ำเพื่อรายงานสถานการณ์คุณภาพน้ำ และติดตามการเคลื่อนตัวของมลพิษในแม่น้ำจนกว่าจะฟื้นคืนสู่สภาพปกติ

มาตรการป้องกันและแก้ไขปัญหาน้ำในอนาคต

- >> จัดตั้งเครือข่ายภาคประชาชนเฝ้าระวังแจ้งเตือนคุณภาพน้ำ
- >> บังคับใช้กฎหมายอย่างเคร่งครัดและต่อเนื่อง
- >> การติดตั้งสถานีตรวจวัดคุณภาพน้ำอัตโนมัติ เพื่อการเตือนภัยวิกฤตคุณภาพน้ำ
- >> ประชาสัมพันธ์ข้อมูลข่าวสารแก่ประชาชนอย่างต่อเนื่อง เพื่อให้ตระหนักถึงปัญหาคุณภาพน้ำ
- >> จัดตั้งศูนย์เฝ้าระวังและป้องกันภัยพิบัติจากทางน้ำ
- >> ลดการระบายน้ำเสียจากแหล่งกำเนิด
- >> จัดทำแผนการป้องกันและแก้ไขปัญหาน้ำในระดับพื้นที่



ดาวน์โหลดคู่มือ
การจัดการปัญหามลพิษทางน้ำ
กรณีศึกษาสาเหตุสัตว์น้ำตายจากมลพิษทางน้ำ